

# " L A R U S "

**Alternatywny Informator Ornitologiczny**

Numer 2

Marzec 2001

## **Awifauna wysp Bielawki, Karsiborska Kępa i Karsibór w latach 1997-2000**

### **Wstęp**

Obszar Delt Świny jest jednym z ciekawszych pod względem ornitologicznym terenów w Polsce. Mimo tego ilość wykonywanych tu badań jest znikoma. Celem niniejszej pracy jest przedstawienie składu gatunkowego i liczebności ptaków, ze szczególnym uwzględnieniem okresu lęgowego i przelotów (nie pomijając jednak zimowania), na części Delt Świny jaką są wyspy Bielawki, Karsibór i Karsiborska Kępa. W badaniach udział wzięli: Piotr Tadeusz, Paweł Jabłoński i Mieczysław Kałwa.

### **Teren badań**

Badany teren znajduje się na południe od Świnoujścia (woj. Zachodniopomorskie). Zajmuje powierzchnię ok. 1645 ha. Są to wyspy otoczone wodami rzeki Świny, Kanału Piastowskiego i Zalewu Szczecińskiego. Dwie wyspy (Karsibór i Karsiborska Kępa) posiadają system obwałowania i są poprzecinane systemem rowów melioracyjnych. Większą część powierzchni wysp zajmują łąki, pastwiska i trzcinowiska, a niewielkie zadrzewienia i kompleks leśny (ok. 410 ha) znajduje się tylko na wyspie Karsibór. Na pozostałych wyspach drzewa występują pojedynczo. Na wszystkich wyspach występuje też roślinność halofilna związana z okresowymi wylewami słonej wody, podczas tzw. "cofek". Teren na którym prowadzono badania jest użytkowany rolniczo, a wyspa Karsibór jest zamieszkała przez człowieka.

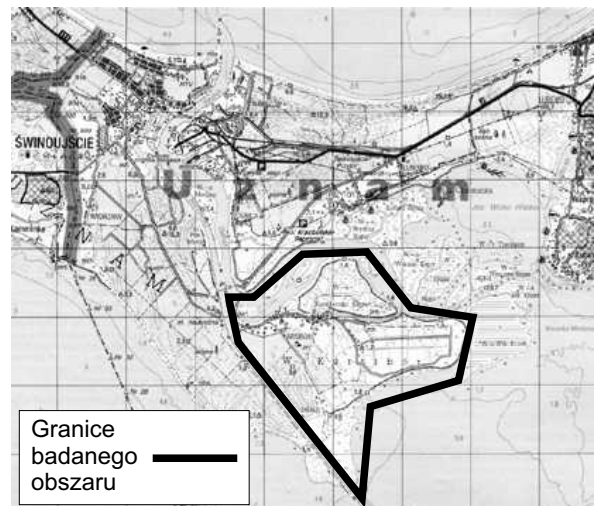
### **Metodyka**

W zestawieniu użyto danych zebranych w ok. 400 kontrolach w latach 1997-2000. Do poznania awifauny lęgowej, której badania prowadzono na wyspach Karsiborska Kępa i Bielawki, użyto kombinowanej metody kartograficznej (Tomiałojć 1980), oraz metody wyszukiwania gniazd. W tym celu w całym czasie badań wykonano 176 liczeń w

następującym, powtarzanym co roku terminie: od początku marca do połowy sierpnia z okresami liczeń poszczególnych gatunków wg Ranozka (Ranozek 1983). Liczenia prowadzono co 3-5 dni, po ok. 1,5 godz. każde. Na wyspie Karsibór ustalono tylko listę gatunków lęgowych na podstawie kontroli w okresie lęgowym, bądź osobnych badań (Kiljan mat. niepubl.; Tadeusz, Kałwa mat. niepubl.; Tadeusz, Jabłoński mat. niepubl.; Tadeusz 2000), na podstawie których ustalono liczebności niektórych gatunków. Wykorzystano też materiały niepublikowane pochodzące od innych obserwatorów. Za stwierdzenia zimowe uznawano obserwacje których dokonano w terminie 15. grudnia - 15. lutego.

### **Zestawienia wyników**

Dane zestawione zostały w tabelach zawierających oprócz nazwy gatunku (łacińskiej i polskiej) także kategorię i liczebność. Jako oznaczenia kategorii przyjęto: L - lęgowe, (L) - prawdopodobnie lęgowe, P - przelotne, N - nieregularnie zalatujące/zimujące, Z - zimujące. (*c.d. str. 2*)



Informator "LARUS" redagowany jest przez miłośników ptaków z okolic Świnoujścia. Dotyczy on przede wszystkim tematyki ornitologicznej najbliższego regionu, jednak nie jest zamknięty dla autorów piszących o innych miejscach.

Informator opracowują:

**Paweł Jabłoński** @ pee-j@kki.net.pl ☎ +48 604 124292,  
**Piotr Tadeusz** @ ta-dek@kki.net.pl ☎ +48 606 247416.

*Zapraszamy do współpracy i podzielenia się uwagami !*

(c.d. ze str. 1) Liczebność oznacza w przypadku okresu lęgowego ilość par lęgowych a w przypadku przelotów i zimowania ilości szczytowe.

Zestawienia wyników podzielone są na osobne rozdziały-artykuły. W niniejszym numerze Informatora prezentujemy tabele dla okresu lęgowego.

## Podsumowanie

Na badanym terenie stwierdzono w całym okresie badań występowanie 199 gatunków ptaków ( w tym nie ujęte w tabelach: gęś tybetańska *Anser indicus*, wydrzyk wielki *Catharacta skua* i warzęcha *Platalea leucorodia*).

Większość gatunków lęgowych utrzymuje swoją liczebność na stałym poziomie.

Do gatunków lęgowych zmniejszających swą liczebność należą: mewa srebrzysta *Larus argentatus* (z ok. 1000 par w roku 1997 do 70 par w roku 2000), rybitwa rzeczna *Sterna hirundo*, biegus zmienny *Calidris alpina* (z ok. 3 par w 1997 roku do 1 pary w roku 1999, a następnie do 0 par w roku 2000), bąk *Botaurus stellaris* (z 2 par w roku 1997 do 0 par w roku 2000), kulik wielki *Numenius arquata*, rycyk *Limosa limosa* i śmieszka *Larus ridibundus*.

Do gatunków lęgowych które wydają się zwiększać swoją liczebność należy gęgawa *Anser anser* (na Karsiborskiej Kępie z 2 par w roku 1997 do 7 par w roku 2000). Gnieźdzą

się tu też gatunki bardzo rzadko przystępujące w Polsce do lęgów, takie jak ostrzygojad *Haematopus ostralegus*.

Teren opracowania jest też ważnym terenem dla ptaków wędrownych, głównie gęsi i siewkowców oraz dla gatunków zimujących głównie gęsi i traczy.

## Literatura

1. Jonsson L. "Ptaki Europy i obszaru śródziemnomorskiego", Warszawa 1998.
2. Ranozek E. "Weryfikacja metod oceny liczebności lęgowych ptaków wodnych w warunkach Stawów Milickich", Notatki Ornitologiczne 1983, 24, 3-4.
3. Tadeusz P. "Rozmieszczenie i liczebność lęgowych gąsiorków (*Lanius collurio*) na wyspie Karsibór", Larus 2000, 1.
4. Tadeusz P. "Rozmieszczenie i liczebność derkacza (*Crex crex*) na wyspie Karsibór", Larus 2001, 2.
5. Tomiałojć L. "Kombinowana odmiana metody kartograficznej do liczenia ptaków lęgowych", Notatki Ornitologiczne 1980, 21, 1-4.
6. Praca zbiorowa "Metody liczenia sów", Warszawa 1984.

Opracowanie: P. Jabłoński i P. Tadeusz

## Awifauna wysp Bielawki, Karsiborska Kępa i Karsibór w latach 1997-2000 - tabele z danymi (lęgi)

**Tabela 1. Lista gatunków ptaków lęgowych wysp Bielawek w latach 1997-2000**

Gatunek	Kategoria	Liczebność
<i>Podiceps cristatus</i> Perkoz dwuczuby	L	
<i>Podiceps grisegena</i> Perkoz rdzawoszyi	(L)	0-1
<i>Cygnus olor</i> Łabędź niemy	L	5-7
<i>Anser anser</i> Gęgawa	L	7-10
<i>Tadorna tadorna</i> Ohar	L	0-1
<i>Anas strepera</i> Krakwa	L	
<i>Anas platyrhynchos</i> Krzyżówka	L	
<i>Aythya fuligula</i> Czernica	L	
<i>Mergus merganser</i> Nurogęś	(L)	1
<i>Circus aeruginosus</i> Błotniak stawowy	L	1-2
<i>Rallus aquaticus</i> Wodnik	L	
<i>Fulica atra</i> Łyska	L	
<i>Tringa totanus</i> Krwawodziób	L	0-1
<i>Larus ridibundus</i> Śmieszka	L	0-18
<i>Larus argentatus</i> Mewa srebrzysta	L	70-1000
<i>Sterna hirundo</i> Rybitwa rzeczna	L	0-2
<i>Cuculus canorus</i> Kukułka	L	
<i>Locustella luscinioides</i> Brzęczka	L	
<i>Acrocephalus schoenobaenus</i> Rokitniczka	L	
<i>Acrocephalus scirpaceus</i> Trzcinniczek	L	
<i>Acrocephalus arundinaceus</i> Trzciniak	L	1-2
<i>Panurus biarmicus</i> Wąsatka	L	
<i>Corvus corone</i> Wrona siwa	L	0-1
<i>Emberiza schoeniclus</i> Potrzos	L	

## A.I.O. "LARUS" - marzec 2001

**Tabela 2. Lista gatunków ptaków lęgowych wyspy Karsibór w latach 1997-2000**

<b>Gatunek</b>	<b>Kategoria</b>	<b>Liczebność</b>
<i>Podiceps cristatus</i> Perkoz dwuczuby	L	
<i>Botaurus stellaris</i> Bąk	(L)	0-1
<i>Cygnus olor</i> Łabędź niemy	L	
<i>Anser anser</i> Gęgawa	L	
<i>Tadorna tadorna</i> Ohar	L	0-2
<i>Anas penelope</i> Świstun	(L)	
<i>Anas strepera</i> Krakwa	L	
<i>Anas crecca</i> Cyraneczka	L	
<i>Anas platyrhynchos</i> Krzyżówka	L	
<i>Anas querquedula</i> Cyranka	L	
<i>Anas clypeata</i> Płaskonos	(L)	
<i>Aythya ferina</i> Głowienka	L	
<i>Aythya fuligula</i> Czernica	L	
<i>Milvus migrans</i> Kania czarna	(L)	
<i>Milvus milvus</i> Kania ruda	(L)	
<i>Circus aeruginosus</i> Błotniak stawowy	L	5
<i>Circus pygargus</i> Błotniak łąkowy	L	1
<i>Accipiter gentilis</i> Jastrząb	L	
<i>Accipiter nisus</i> Krogulec	L	
<i>Buteo buteo</i> Myszołów zwyczajny	L	3
<i>Falco subbuteo</i> Kobuz	L	1
<i>Coturnix coturnix</i> Przepiórka	L	
<i>Rallus aquaticus</i> Wodnik	L	
<i>Crex crex</i> Derkacz	L	13
<i>Gallinula chloropus</i> Kokoszka wodna	L	
<i>Fulica atra</i> Łyska	L	
<i>Grus grus</i> Żuraw	L	1
<i>Haematopus ostralegus</i> Ostrygojad	(L)	0-1
<i>Vanellus vanellus</i> Czajka	L	
<i>Gallinago gallinago</i> Kszyk	(L)	
<i>Scolopax rusticola</i> Słonka	L	
<i>Limosa limosa</i> Rycyk	(L)	
<i>Numenius arquata</i> Kulik wielki	L	1
<i>Tringa totanus</i> Krwawodziób	L	0-2
<i>Tringa ochropus</i> Samotnik	L	2
<i>Columba oenas</i> Siniak	L	
<i>Columba palumbus</i> Grzywacz	L	
<i>Cuculus canorus</i> Kukułka	L	
<i>Tyto alba</i> Płomykówka	L	1
<i>Strix aluco</i> Puszczyk	L	
<i>Asio flammeus</i> Sowa błotna	(L)	
<i>Alcedo atthis</i> Zimorodek	L	
<i>Jynx torquilla</i> Krętogłów	L	
<i>Dryocopus martius</i> Dzięcioł czarny	L	
<i>Dendrocopos major</i> Dzięcioł duży	L	
<i>Dendrocopos medius</i> Dzięcioł średni	L	
<i>Dendrocopos minor</i> Dzięciołek	L	
<i>Lullula arborea</i> Lerka	L	
<i>Alauda arvensis</i> Skowronek	L	
<i>Riparia riparia</i> Brzegówka	L	12
<i>Hirundo rustica</i> Dymówka	L	
<i>Delichon urbica</i> Oknówka	L	
<i>Anthus trivialis</i> Świergotek drzewny	L	
<i>Anthus pratensis</i> Świergotek łąkowy	L	
<i>Motacilla flava</i> Pliszka żółta	L	
<i>Motacilla alba</i> Pliszka siwa	L	
<i>Troglodytes troglodytes</i> Strzyżyk	L	
<i>Prunella modularis</i> Pokrzywnica	L	
<i>Erithacus rubecula</i> Rudzik	L	

## A.I.O. "LARUS" - marzec 2001

**Tabela 3. Lista gatunków ptaków lęgowych wyspy Karsibór w latach 1997-2000 (c.d.)**

<b>Gatunek</b>	<b>Kategoria</b>	<b>Liczebność</b>
<i>Luscinia luscinia</i> Słownik szary	L	10
<i>Luscinia megarhynchos</i> Słownik rdzawy	(L)	1
<i>Luscinia svecica</i> Podróżniczek	(L)	
<i>Phoenicurus ochruros</i> Kopciuszek	L	
<i>Phoenicurus phoenicurus</i> Pleszka	L	
<i>Saxicola rubetra</i> Pokląskwa	L	
<i>Turdus merula</i> Kos	L	
<i>Turdus philomelos</i> Śpiewak	L	
<i>Locustella naevia</i> Świerszczak	L	
<i>Locustella luscinioides</i> Brzęczka	L	
<i>Acrocephalus paludicola</i> Wodniczka	L	
<i>Acrocephalus schoenobaenus</i> Rokitniczka	L	
<i>Acrocephalus palustris</i> Łozówka	L	
<i>Acrocephalus scirpaceus</i> Trzcinniczek	L	
<i>Acrocephalus arundinaceus</i> Trzciniak	L	
<i>Hippolais icterina</i> Zaganiacz	L	
<i>Sylvia nisora</i> Jarzębatka	L	
<i>Sylvia curruca</i> Piegża	L	
<i>Sylvia communis</i> Cierniówka	L	
<i>Sylvia borin</i> Gajówka	L	
<i>Sylvia atricapilla</i> Kapturka	L	
<i>Phylloscopus sybilatrix</i> Świstnka	L	
<i>Phylloscopus collybita</i> Pierwiosnek	L	
<i>Phylloscopus trochilus</i> Piecuszek	L	
<i>Regulus regulus</i> Mysikrólik	L	
<i>Muscicapa striata</i> Mucholówka szara	L	
<i>Ficedula parva</i> Mucholówka mała	L	
<i>Ficedula hypoleuca</i> Mucholówka żałobna	L	
<i>Panurus biarmicus</i> Wąsatka	L	
<i>Aegialos caudatus</i> Raniuszek	L	
<i>Parus palustris</i> Sikora uboga	L	
<i>Parus montanus</i> Czarnogłówka	L	
<i>Parus ater</i> Sosnowka	L	
<i>Parus cristatus</i> Czubatka	L	
<i>Parus caeruleus</i> Modraszka	L	
<i>Parus major</i> Bogatka	L	
<i>Sitta europaea</i> Kowalik	L	
<i>Certhia familiaris</i> Pełzacz leśny	L	
<i>Certhia brachydactyla</i> Pełzacz ogrodowy	L	
<i>Oriolus oriolus</i> Wilga	L	
<i>Lanius collurio</i> Gąsior	L	8
<i>Garullus glandarius</i> Sójka	L	
<i>Pica pica</i> Sroka	L	
<i>Corvus corone cornix</i> Wrona siwa	L	
<i>Corvus corax</i> Kruk	L	
<i>Sturnus vulgaris</i> Szpak	L	
<i>Passer domesticus</i> Wróbel	L	
<i>Passer montanus</i> Mazurek	L	
<i>Fringilla coelebs</i> Zięba	L	
<i>Serinus serinus</i> Kulczyk	L	
<i>Carduelis chloris</i> Dzwoniec	L	
<i>Carduelis carduelis</i> Szczygieł	L	
<i>Carduelis cannabina</i> Makolągwa	L	
<i>Carpodacus erythrinus</i> Dziwonia	L	
<i>Coccothraustes coccothraustes</i> Grubodziób	L	
<i>Emberiza citrinella</i> Trznadel	L	
<i>Emberiza schoeniclus</i> Potrzos	L	
<i>Miliaria calandra</i> Potrzyszcz	(L)	1

**Tabela 4. Lista gatunków ptaków lęgowych wyspy Karsiborska  
Kępa w latach 1997-2000**

Gatunek	Kategoria	Liczebność
<i>Tachybaptus ruficollis</i> Perkozek	L	1
<i>Podiceps cristatus</i> Perkoz dwuczuby	L	18-20
<i>Podiceps grisegena</i> Perkoz rdzawoszyi	(L)	1
<i>Botaurus stellaris</i> Bąk	L	0-1
<i>Cygnus olor</i> Łabędź niemy	L	1-4
<i>Anser anser</i> Gęgawa	L	2-7
<i>Tadorna tadorna</i> Ohar	L	0-1
<i>Anas platyrhynchos</i> Krzyżówka	L	20-25
<i>Anas strepera</i> Krakwa	L	2-3
<i>Anas clypeata</i> Płaskonos	(L)	0-1
<i>Anas crecca</i> Cyraneczka	L	
<i>Anas querquedula</i> Cyranka	L	1-2
<i>Aythya ferina</i> Głowienka	L	4-6
<i>Aythya fuligula</i> Czernica	L	4-6
<i>Circus pygargus</i> Błotniak łąkowy	(L)	0-1
<i>Circus aeruginosus</i> Błotniak stawowy	L	0-2
<i>Coturnix coturnix</i> Przepiórka	L	1-2
<i>Crex crex</i> Derkacz	(L)	0-1
<i>Porzana parva</i> Zielonka	(L)	0-1
<i>Porzana porzana</i> Kropiatka	L	3
<i>Rallus aquaticus</i> Wodnik	L	6
<i>Gallinula chloropus</i> Kokoszka wodna	L	1-3
<i>Fulica atra</i> Łyska	L	12-14
<i>Grus grus</i> Żuraw	(L)	0-1
<i>Vanellus vanellus</i> Czajka	L	
<i>Calidris alpina</i> Biegus zmienny	L	0-3
<i>Numenius arquata</i> Kulik wielki	L	1-2
<i>Limosa limosa</i> Rycyk	L	2-4
<i>Tringa totanus</i> Krwawodziób	L	6-12
<i>Gallinago gallinago</i> Kszyk	L	7
<i>Cuculus canorus</i> Kukułka	L	
<i>Alauda arvensis</i> Skowronek	L	
<i>Hirundo rustica</i> Dymówka	L	2-10
<i>Anthus pratensis</i> Świergotek łąkowy	L	
<i>Motacilla alba</i> Pliszka siwa	L	1-3
<i>Motacilla flava</i> Pliszka żółta	L	
<i>Saxicola rubetra</i> Pokląskwa	(L)	
<i>Oenanthe oenanthe</i> Białorzzytka	L	0-1
<i>Locustella luscinioides</i> Brzęczka	L	11
<i>Locustella naevia</i> Świerszczak	L	3
<i>Acrocephalus arundinaceus</i> Trzciniak	L	1-2
<i>Acrocephalus schoenobaenus</i> Rokitniczka	L	
<i>Acrocephalus paludicola</i> Wodniczka	L	~60
<i>Acrocephalus palustris</i> Łozówka	L	
<i>Acrocephalus scirpaceus</i> Trzcinniczek	L	
<i>Sylvia curruca</i> Piegża	L	1-2
<i>Sylvia communis</i> Cierniówka	L	0-1
<i>Panurus biarmicus</i> Wąsatka	L	6-9
<i>Lanius collurio</i> Gąsiorek	(L)	1
<i>Corvus corone cornix</i> Wrona siwa	L	1-3
<i>Carduelis cannabina</i> Makolągwa	L	1
<i>Carpodacus erythrinus</i> Dziwonia	L	0-1
<i>Emberiza schoeniclus</i> Potrzos	L	

## **Rozmieszczenie i liczebność derkacza (*Crex crex*) na wyspie Karsibór w 1999 roku**

### **Wstęp i metodyka**

Celem niniejszej pracy jest przedstawienie rozmieszczenia i liczebności derkacza *Crex crex* na jednej z większych wysp Deltę Świny koło Świnoujścia woj. Zachodniopomorskie, zamieszkaną przez człowieka i użytkowanej rolniczo.

Powierzchnia opracowania to wyspa (1300 ha) otoczona wodami rzeki Świny, Zalewu Szczecińskiego i Kanału Piastowskiego. Krajobraz wyspy jest urozmaicony, składający się głównie z nieużytków, małych pól i pastwisk, niewielkich zadrzewień oraz trzcinowisk. W części północno-zachodniej znajduje się niewielki (ok. 410 ha) kompleks leśny z przewagą sosny zwyczajnej *Pinus sylvestris* w wieku ok. 80 lat i małym udziale dębu *Quercus sp.* oraz buka zwyczajnego *Fagus silvatica* i olchy *Alnus sp.* W zadrzewieniach dominuje dąb *Quercus sp.* oraz wierzba *Salix sp.* i brzoza *Betula sp.* Tereny zabudowane zajmują ok. 10% powierzchni wyspy (ok. 130 ha).

Do określenia liczebności wykonano dwie nocne kontrole terenowe łąk, pastwisk i pól w terminach: 06. czerwca oraz 07. lipca po ok. 6 godzin każda (w godz. 22<sup>00</sup> - 04<sup>00</sup>). Teren

kontrolowano poruszając się po nim rowerami. Podczas kontroli liczone odzywające się ptaki z naciskiem na stwierdzenia jednocześnie odzywających się ptaków. Dziękuję tu też za pomoc w terenie Mieczysławowi Kałwie.

### **Wyniki**

Na terenie wyspy stwierdzono: w dniu 06. czerwca - 13 odzywających się samców badanego gatunku, w dniu 07. lipca - 12 odzywających się samców (brak było tylko samca ze stanowiska oznaczonego na mapie literą L). Ptaki na swe stanowiska wybierały przede wszystkim łąki (10 os.), a mniej licznie pastwiska (3 os.). Wyniki z wyspy Karsibór dają zdecydowanie większą liczbę derkacza niż podaje dla całej delty Świny Gromadzki i Sidło (Gromadzki, Sidło 2000).

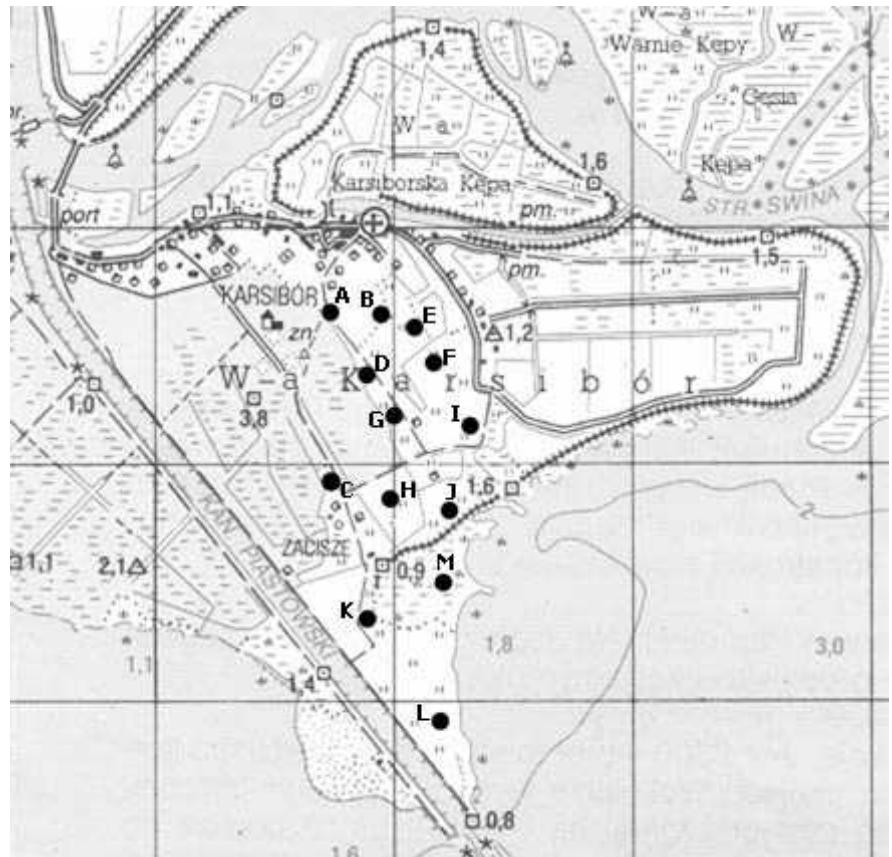
### **Literatura**

1. Gromadzki M., Sidło P. O. 2000. Ostoje ptaków na polskim wybrzeżu. OTOP

**Tekst: Piotr Tadeusz**

Rozmieszczenie derkacza *Crex crex* na wyspie Karsibór w 1999 roku.

Każdy punkt oznacza stwierdzenie odzywającego się samca.



**Opracowanie mapy:**  
**Paweł Jabłoński i Piotr Tadeusz**

## **Obserwacja jarzábka (*Bonasa bonasia*) na wyspie Uznam**

### **Obserwacja**

W dniu 25.02.2001 r. wspólnie z P. Jabłońskim i M. Kałwą w lesie na wyspie Uznam koło Świnoujścia obserwowałem jednego osobnika jarzábka *B. bonasia*. Najpierw zostały zauważone na śniegu na drodze międzyoddziałowej charakterystyczne tropy tego gatunku. Po udaniu się za nimi do leżącego po drugiej stronie drogi młodnika świerkowego udało mi się wypłoszyć przebywającego tam ptaka. Ptak został zauważony i usłyszany został charakterystyczny odgłos skrzydeł przy starcie, brzmiący jak daleki odgłos grzmotu.

### **O jarzábku**

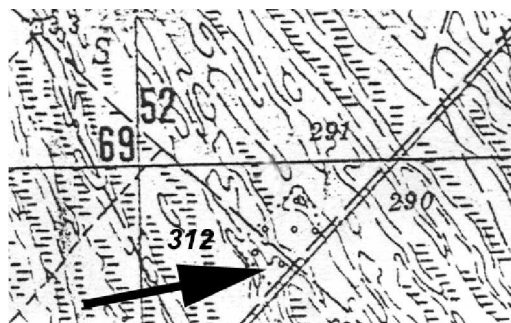
Jarzábek to gatunek osiadły (Tomiałoć 1990) należy więc poważnie zastanowić się nad jego pochodzeniem w tej części Polski (może pochodzić z niewoli z jakiejś niemieckiej hodowli) tym bardziej że w ostatnich latach nie natknąłem się na udokumentowane stwierdzenia tego gatunku w tym rejonie naszego kraju.



### **Literatura**

1. Tomiałoć L. 1990. Ptaki Polski - rozmieszczenie i liczebność. PWN Warszawa

**Tekst: Piotr Tadeusz**



Miejsce spotkania jarzábka *Bonasa Bonasia* - leśnictwo Świnoujście, oddz. 312.

## **Zagrożenia ornitofauny obszaru wysp Bielawki, Karsiborska Kępa i Karsibór**

Obszar opracowania, a szczególnie teren wyspy Karsibór i niemal wszystkie strefy styku wody i lądu znajdują się pod mniejszą lub większą presją człowieka i skutków jego działalności. Najprawdopodobniej presja ta zwiększy się w nadchodzących latach w związku z nowymi planami zagospodarowania przestrzennego opisywanego obszaru.

Zagrożenia jakim podlega teren objęty opracowaniem można w ogólności podzielić na pochodzenia naturalnego i antropogeniczne.

Do pierwszej kategorii można zaliczyć przede wszystkim postępującą sukcesję zwartych szuwarów trzcinowych, która najgorzej wpływa na unikatowe siedliska lęgowe na Karsiborskiej Kępie i Bielawkach. Na Bielawkach już doprowadziło to do wyeliminowania wielu terenów lęgowych ptaków siewkowych, w tym mew i rybitw.

Do zagrożeń naturalnych zaliczyć należy także presję drapieżników takich jak lisy, dziki, jenoty czy wrony. Przy niewielkiej ilości lęgowych par cennych gatunków ptaków, szczególnie siewkowatych, drapieżniki te mogą powodować dość znaczne straty.

Druga kategoria zagrożeń - antropogeniczne - jest niestety znacznie obszerniejsza. Na pierwszy plan wysuwa się zagrożenie nadmiernym rozwojem turystyki. Obecnie trwają prace nad zmianami w planach zagospodarowania

przestrzennego dla opisywanego terenu. Zachodzi obawa, że po wdrożeniu nowych planów rozwijać się tu będzie turystyka masowa, nie podlegająca ograniczeniom narzucanym przez zasady „zrównoważonego rozwoju”.

Do zagrożeń antropogenicznych, jednak ściśle związanych z naturalnymi, należy stopniowe porzucanie tradycyjnych dla tego obszaru sposobów użytkowania ziemi. Dawne tereny wypasu bydła, koni i owiec oraz inne użytki zielone stają się miejscem rozwoju trzcinowisk i wysokich, kępiastych traw.

Innym zagrożeniem są zanieczyszczenia. Bliskość portu i szlaków żeglugowych to potencjalna możliwość skażenia substancjami ropopochodnymi. Nadal funkcjonuje graniczące z opisywanym terenem stare składowisko odpadów - najprawdopodobniej stopniowo skażając okoliczne wody. Częste są sytuacje, w których lokalni mieszkańcy wylewają do rowów melioracyjnych odpady płynne a do lasów wywożą odpady stałe.

Jeszcze jednym zagrożeniem ze strony człowieka jest kłusownictwo. Dotyczy to głównie chronionych gatunków ptaków pojawiających się tu w okresie wędrówek.

**Tekst: Paweł Jabłoński**

## 👁️ Z przymróżeniem oka 👁️

### Zadania i obowiązki strażnika rezerwatu należącego do jednej z organizacji pozarządowych

1. Polowanie na chronione gatunki ptaków (np. bernikle białolice, które przecież tak łatwo (ha,ha!) można pomylić z gęsiami na które wolno polować).
2. Wypompowywanie wody z rezerwatu (bo jego i koleśki bydło ma ponoć za mokro).
3. Wypas bydła (mimo wyraźnego nakazu o jego zaniechaniu na okres lęgów) na działce gdzie gnieździ się jedna z jedynie dwóch par rycyków, cytując: "Gównno tam macie, nie jajka! Gdzie się ptaki będą lęły na bagnie!".
4. Rozcinanie drutu ogrodzeń na kwaterach wyłączonych z wypasu ze względu na lęgi rzadkich gatunków (tłumaczenie: "to efekt naporu bydła").
5. Zrzucanie gniazd pliszek i dymówek w wieży widokowej (bo strasznie brudzą i śmiecą).

Zadania i obowiązki strażnika napisałem dla żartu, ale w/w fakty są prawdziwe. I to wszystko dzieje się za przyzwoleniem jednej z organizacji ochroniarskich. Chyba że się mylę...

Tekst: *Ta-dek*

### Czy wiecie, że?

Bohaterem słynnej powieści Tolkiena "Lord of the Rings" (pol. Władca Obrączek) jest nie kto inny jak znany na Pomorzu Zachodnim przyrodnik, obrączkarz, oficer, lekkoatleta a także kierownik Stacji Ornitologicznej Wełtyń - Grzesiu Kiljan.

Jak donoszą jaskółki z Gdańska Pawłowi Jabłońskiemu brak zdolności plastycznych. Wystarczy spojrzeć na Informator Larus lub stronę WWW o Karsiborskiej Kępie...(!)

Jakie jest podobieństwo pomiędzy połowami waleni przez Japończyków a koszeniem trzciny przez Romka - wszystko to jestrobione w celach naukowych.



## Obserwacja wydrzyka wielkiego (*Catharacta skua*) na rzece Świnie

### Obserwacja

Podczas obserwacji ptaków na wyspie Karsiborska Kępa w dniu 03.02.2000 r., z jej północnego brzegu zaobserwowałem w przelatującym nad rzeką stadku mew srebrzystych *Larus argentatus*, 1 osobnika wydrzyka wielkiego *Catharacta skua* w wieku 2. rok kalendarzowy (oznaczenie wieku Komisja Faunistyczna).

Obserwacji dokonano w godzinach 15<sup>45</sup> - 16<sup>05</sup>, przy słonecznej pogodzie i bardzo dobrej widoczności z użyciem lornetki 10x50. Ptaka obserwowano z odległości ok. 50 m lecącego wolno pod wiatr z kierunku NW o bardzo dużej sile (siła i kierunek wiatru utrzymywały się od kilku dni).

Obserwowany ptak był wielkości mewy srebrzystej *L. argentatus* lecz znacznie od niej masywniejszy. Wierzch i spód ciała brązowy, głowa ciemnobrązowa. Lotki i sterówki ciemne. U nasady lotek pierwszorzędowych rozjaśnienia tworzące jasne lusterka, bardzo dobrze widoczne z wierzchu i od spodu. Dziób mocny czarny, nogi czarne. Sposobem lotu przypominał mewy (w locie biernym skrzydła trzymane jakby bardziej poziomo). Ptaka obserwowano wyłącznie w locie. Po obserwacji wydrzyk oddalił się wraz z mewami na wysypisko śmieci.

### O wydrzyku

Wydrzyki wielkie zamieszkują tereny wokół bieguna południowego, ale także w północnej części Atlantyku: na Islandii, na Wyspach Owczych, Wyspach Szetlandzkich i w północnej Szkocji. Wędrują w kierunku równika nie są więc częstymi gośćmi na polskim wybrzeżu. Obserwowany osobnik zaleciał nad Świnę zapewne w wyniku silnych północno-zachodnich wiatrów które zepchnęły go z otwartego morza w kierunku lądu.

P.S. obserwacja jest zaakceptowana przez Komisję Faunistyczną

### Literatura

1. Jonsson L. 1998. Ptaki Europy i obszaru śródziemnomorskiego. Muza S.A. Warszawa,
2. Sauer F. 1996. Ptaki wodne. Świat Książki. Warszawa.



Tekst: *Piotr Tadeusz*